

Odbor dopravy  
oddělení dopravy a komunikací

Adresa pracoviště:  
Pardubická 67  
537 16 Chrudim

Č. j.: CR 096716/2023 ODP/Pe  
Spis. zn.: CR 079707/2023 Pe  
Váš dopis ze dne:  
Spis. a skart. znak a lhůta: 280.6 V/5  
Počet listů: 2  
Počet příloh: 1 (4 listy)

Vyřizuje: Ing. Soňa Pecháčková  
Tel: 469 657 502  
E-mail: sona.pechackova@chrudim-city.cz

V Chrudimi dne: 8.12.2023

## Obdrží:

Povodí Labe, státní podnik (IČO 70890005), Víta Nejedlého 951/8, 500 03 Hradec Králové,  
zastoupený společností Vodní zdroje Ekomoniktor spol. s r.o. (IČO 15053695), Pišťovy 820, 537  
01 Chrudim, IDDS: agmkmqq

## Stanovisko

k záměru: „**Chrudimka, Chrudim, odstranění nánosů v intravilánu ř.km 19,528 – 22,070**“  
v k.ú. Chrudim  
pro investora: Povodí Labe, s.p., Víta Nejedlého 951/8, 500 03 Hradec Králové  
pro účely: ohlášení stavby, stavebního povolení  
k předkládanému materiálu (dokumentace) v rozsahu: „Průvodní zpráva“, „Souhrnná technická  
zpráva“, „Situační výkresy“

---

Jako příslušný silniční správní úřad ve věcech silnic II. a III. třídy ve správním obvodu města Chrudim s rozšířenou působností, ve věcech místních komunikací a účelových veřejně přístupných komunikací ve správním obvodu města Chrudim, a z hlediska řešení místních komunikací a účelových veřejně přístupných komunikací v územním řízení i ve správním obvodu města Chrudim s rozšířenou působností (dále i „pozemní komunikace“), po shlednutí předloženého materiálu (dokumentace) uvádíme, že s navrženou stavbou, **dotýkající se místních komunikací v obci Chrudim**, souhlasíme za předpokladu splnění následujících podmínek:

- stavba nesmí kolidovat (nesmí být realizována v souběhu) s rekonstrukcí mostu ev.č. 17-031 v ulici Dr. Milady Horákové, s rekonstrukcí silnice I/17 v ulici Dr. Milady Horákové (OŽK) a s jejich objízdnými trasami; předpoklad realizace uvedených staveb je v roce 2024,
- před vydáním stavebního povolení budou stanoveny odvozní trasy sedimentu, které budou projednány s vlastníky dotčených komunikací, PČR – DI Chrudim a naším úřadem,
- před zahájením přepravy materiálu bude žadatelem (zhotovitelem) proveden monitoring přepravních tras včetně mostních objektů (pasportizace komunikací, po kterých bude prováděna přeprava sedimentů) za účasti vlastníků či správců dotčených komunikací pro případ poškození komunikací na přepravních trasách v průběhu přepravy a následného uplatňování náhrady škod ze strany vlastníků dotčených pozemních komunikací,

- termín zahájení přepravy sedimentů (harmonogram) bude oznámen vlastníkům dotčených komunikací na přepravních trasách a našemu úřadu,
- vzhledem k dopravní vytíženosti místních komunikací (dále jen „MK“) v úsecích stavby SO 01 a SO 02 požadujeme, aby doba provádění stavebních prací byla co nejkratší (např. prodloužené pracovní směny, práce o sobotách); investor stavby zapracuje požadavek na co nejkratší dobu provádění prací do podmínek stavby, zhotovitel pak do harmonogramu stavby,
- po ukončení výše uvedeného záměru provede zhotovitel (opět nejlépe za účasti vlastníků komunikací) opětovný monitoring užívaných přepravních tras; po odstranění případných škod na dotčených pozemních komunikacích vyzve žadatel vlastníky dotčených komunikací k odsouhlasení předmětného stavu komunikací a jejich převzetí,
- odtěžený materiál (sedimenty, břehový a keřový porost) nebude skladován na pozemních komunikacích. Pozemní komunikace nebudou rovněž využívány ani pro odstavení mechanizace mimo dobu provádění prací či jako zařízení staveniště,
- neodvodněný odtěžený sediment musí být přepravován ve vodotěsných vanách, aby nedocházelo ke znečišťování komunikací na odvozových trasách,
- nábrežní zdi, ze kterých bude po dobu realizace odtěžování sedimentů demontováno zábradlí (pro potřeby spuštění odtěžovací techniky do koryta vodního toku a naložení odstraňovaného zemního materiálu), budou řádně ohraničeny a zabezpečeny proti vniknutí osob a vozidel a jejich případnému pádu do koryta řeky,
- po dobu realizace stavby a přemísťování materiálu po pozemních komunikacích budou v dotčeném úseku pozemních komunikací provedena dopravní opatření k zajištění bezpečnosti a plynulosti provozu na pozemních komunikacích (např. umístění přenosných dopravních značek upozorňujících na výjezd a zvýšený provoz nákladních vozidel). K případnému omezení plynulosti provozu může dojít jen v nezbytné míře a na dobu nezbytně nutnou. Pokud si to vyžádá situace, budou pracovníci a pracovní mechanizmy provádět zemní práce, resp. přepravu zemin pod ochranou přechodného dopravního značení, které stavebník (zhotovitel) zajistí na své náklady,
- případné zvláštní užívání MK dle ustanovení § 25 odst. 6 písm. c) zákona č.13/1997 Sb., o pozemních komunikacích a omezení silničního provozu na MK bude předem povoleno rozhodnutím našeho odboru. O toto povolení požádat v dostatečném předstihu (min. 3 týdny, uzavírky 30 dní) před vlastní realizací (k tomuto doložit podmínky zvláštního užívání od Odboru investic MěÚ Chrudim),
- v zimním období, tj. v době od 1.listopadu do 31.března následujícího roku bude zvláštní užívání pozemních komunikací povoleno pouze ve výjimečných případech,
- všechny dotčené pozemní komunikace nebudou vlivem stavby nebo s ní související dopravy narušovány a znečišťovány (vozidla nebo pracovní mechanizmy musí být před vjetím na pozemní komunikaci očištěny). Případné znečištění bude neprodleně odstraněno, narušení, které nezpůsobí závadu ve sjízdnosti nebo schůdnosti odstraněno nejdéle po skončení stavebních prací dle pokynů vlastníka/správce pozemní komunikace.

Současně jako příslušný úřad dle ustanovení § 124 odst. 6 zákona číslo 361/2000 Sb., o

provozu na pozemních komunikacích a o změnách některých zákonů, ve znění pozdějších předpisů, ve věcech místní a přechodné úpravy provozu (užití dopravního značení a dopravního zařízení) na silnicích II. a III. třídy, místních komunikacích a veřejně přístupných účelových komunikacích ve správním obvodu města Chrudim s rozšířenou působností, k tomuto záměru dále uvádíme:

- navržené dopravní opatření dle schéma B/24 považujeme vzhledem k rozsahu prací, míst provádění prací a dopravnímu provozu v dotčených místech (vozidel, cyklistů i chodců) za nedostatečné; v rozpočtu stavby požadujeme rezervovat dostatečnou finanční částku na řádné označení a zabezpečení pracovních míst, označení případných uzavírek komunikací a vyznačení objízdných tras,
- o povolení k umístění přenosných dopravních značek svislých, vodorovných, světelných signálů a dopravních zařízení (stanovení přechodné úpravy provozu) na silnici II. nebo III. třídy a na místní komunikaci požádejte náš úřad. K uvedené úpravě provozu doložte písemné vyjádření Policie České republiky, Územního odboru Chrudim – Dopravního inspektorátu (viz zákon číslo 361/2000 Sb., o provozu na pozemních komunikacích, ve znění pozdějších předpisů),
- dále budou provedena další bezpečnostní opatření k označení a zajištění (např. ohrazení, oplocení, osvětlení) místa stavby (aby nedošlo k omezení nebo ohrožení provozu na přilehlých pozemních komunikacích) dle stávajících platných předpisů (vyhláška č. 398/2009 Sb., TP 66 Zásady pro přechodné dopravní značení na pozemních komunikacích),

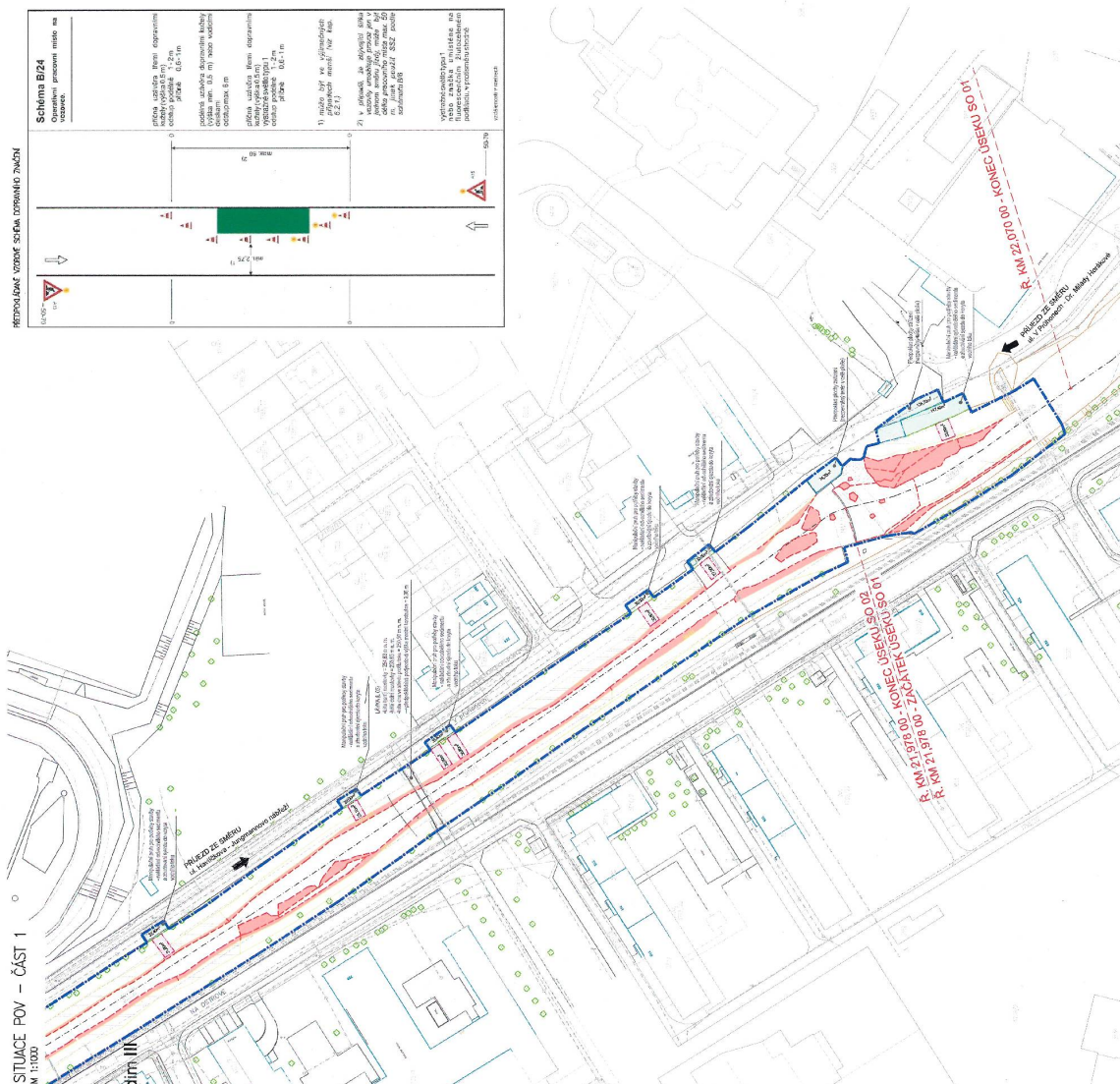
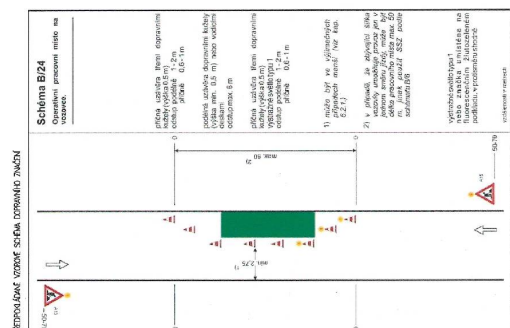
Případné změny oproti nám předložené projektové dokumentaci, které nejsou provedeny na základě tohoto stanoviska a které se dotýkají zájmů chráněných naším úřadem, požadujeme v dostatečném předstihu předložit k odsouhlasení.

Souhlasíme s případným zjednodušeným řízením, vedeným příslušným stavebním úřadem v této věci.

Platnost tohoto stanoviska je stanovena na dobu 2 roků ode dne vydání, pokud v této době nebude zahájeno nebo nebude probíhat příslušné správní řízení (územní, stavební, vodoprávní apod.).

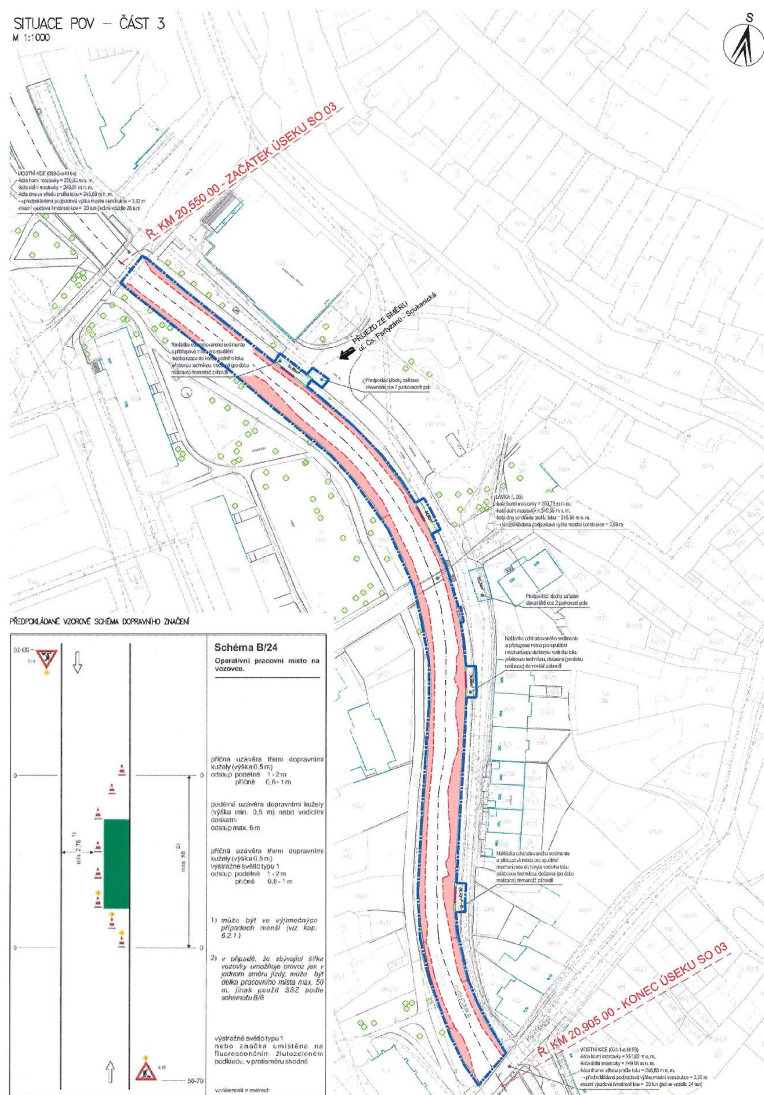
„otisk úředního razítka“

Ing. Soňa Pecháčková v.r.  
oprávněná úřední osoba

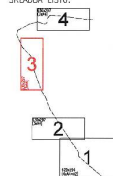
[illegible]







SKLADBA LISTŮ:



LEGEND:

- [illegible]

LEGENDA STÁVAJÍCICH INŽENÝRSKÝCH SLIČ:

- |         |                          |
|---------|--------------------------|
| LEGENDA | STAVAJÍCICH INŽENÝRSKÝCH |
| .....   | KANALIZACE JEDNOTNÁ      |
| .....   | KANALIZACE SPÍŠKOVÁ      |
| .....   | PLYNOVOD NTL PODZEMNÍ    |
| .....   | PLYNOVOD SIL PODZEMNÍ    |
| .....   | TEPLOVOD PODZEMNÍ        |
| .....   | TEPLOVOD NAZEMNÍ         |
| .....   | VODOVOD                  |
| .....   | EL. VEDENÍ NN NAZEMNÍ    |
| .....   | EL. VEDENÍ NN PODZEMNÍ   |
| .....   | EL. VEDENÍ VN PODZEMNÍ   |
| .....   | RŮZNÉHO URČENÍ OSVĚTLENÍ |

[illegible]

